

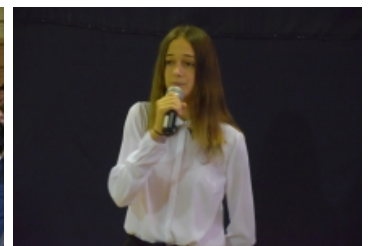
UROCZYSTA INAUGURACJA DZIAŁALNOŚCI LOKALNEGO OŚRODKA WIEDZY I EDUKACJI W GMINIE SIEWIERZ

W piątkowe popołudnie 24 listopada na zaproszenie Burmistrza Miasta i Gminy Siewierz oraz Dyrektora Zespołu Szkolno - Przedszkolnego w Żeliszawicach do placówki zawitało wielu znamienitych gości, aby wspólnie z lokalną społecznością dokonać uroczystej inauguracji Działalności Lokalnego Ośrodka wiedzy i Edukacji w Gminie Siewierz. Wśród przybyłych osób znaleźli się Pan Janusz Olesiński Dyrektor Fundacji Małopolska Izba Samorządowa, Pani doktor Anna Pawłowska z Uniwersytetu Jagiellońskiego w Krakowie, Pani Anna Krzemińska - Dyrektor Biura Wicemarszałek Sejmu Pani Barbary Dolniak, Pan Jan Mucha - Wiceprzewodniczący Rady Powiatu Będzińskiego, Pani Barbara Bochenek - Przewodnicząca Rady Miejskiej w Siewierzu wraz z Radnymi, Sołtysi, Dyrektorzy gminnych jednostek, nadkomisarz Rafał Bański - Komendant Komisariatu Policji w Siewierzu, Pani Olga Machura - dyrektor Powiatowego Centrum Pomocy Rodzinie w Będzinie. Uczestnikami spotkania byli także uczestnicy zajęć, które będą prowadzone w Lokalnym Ośrodku wiedzy i Edukacji działającym przy Zespole Szkolno - Przedszkolnym w Żeliszawicach. Po części artystycznej przygotowanej przez dzieci i młodzież z Zespołu Szkolno - Przedszkolnego nastąpiło uroczyste otwarcie pracowni komputerowej, której wyposażenie zostało zakupione z pozyskanego przez Gminę Grantu.

Przypomnijmy, że Gmina Siewierz po pozytywnym zatwierdzeniu jej wniosku zawarła umowę na powierzenie grantu z Fundacją Małopolska Izba Samorządowa na realizację przedsięwzięcia pn. Lokalny Ośrodek Wiedzy i Edukacji na rzecz aktywizacji osób dorosłych w ramach Programu Operacyjnego Wiedza Edukacja Rozwój 2014 - 2020 współfinansowanego ze środków Europejskiego Funduszu Społecznego. Nowo utworzony w siedzibie ZSP w Żeliszawicach Ośrodek ma na celu stworzenie możliwości nabycia i zwiększenia umiejętności społecznych, wychowawczych i gospodarczych przez społeczność lokalną, głównie rodziców lub opiekunów dzieci realizujących obowiązek szkolny oraz inne osoby z uwzględnieniem uwarunkowań lokalnych opracowanych w wyniku przeprowadzonej diagnozy. Dzięki korzystaniu z oferty edukacyjnej przygotowanej na podstawie wstępnej diagnozy potrzeb uczestnicy projektu będą mogli brać udział w zajęciach, w których do tej pory z różnych przyczyn (m.in. braku oferty w najbliższym miejscu zamieszkania) nie mogli uczestniczyć. Planuje się, że minimum 110 dorosłych mieszkańców będzie mogło skorzystać z oferty LOWE. Na podstawie wstępnej diagnozy określono, że będą to zajęcia z języka angielskiego, warsztaty komputerowo - informatyczne, warsztaty z doradcą zawodowym, warsztaty kulturalne, warsztaty rękodzielnicze, zajęcia sportowe, zajęcia rekreacyjne.

Na utworzenie i funkcjonowanie Ośrodka do 30 czerwca 2018 roku Gmina Siewierz otrzyma grant w wysokości 249 tysięcy złotych, później minimum do 30 czerwca 2020 roku będzie on funkcjonował zachowując okres trwałości.

Osoby zainteresowane ofertą LOWE mogą kontaktować się z Sekretariatem Zespołu Szkolno - Przedszkolnego w Żeliszawicach pod numerem telefonu 326741750 lub osobiście.





Urząd Miasta i Gminy Siewierz, 42-470 Siewierz, ul. Żwirki i Wigury 16, tel. 32 64 99 400, e-mail: siewierz@siewierz.pl
Burmistrz Miasta i Gminy Siewierz mgr Zdzisław Banaś